



NOTICIEROS TELEVISA

DÉCIMA EVALUACIÓN DE GOBIERNO DEL PRESIDENTE FOX

Mayo de 2003

EVALUACIÓN DE GOBIERNO, DÉCIMA ENCUESTA NACIONAL EN VIVIENDAS

DÉCIMA EVALUACIÓN TRIMESTRAL: EL PRESIDENTE SE RECUPERA

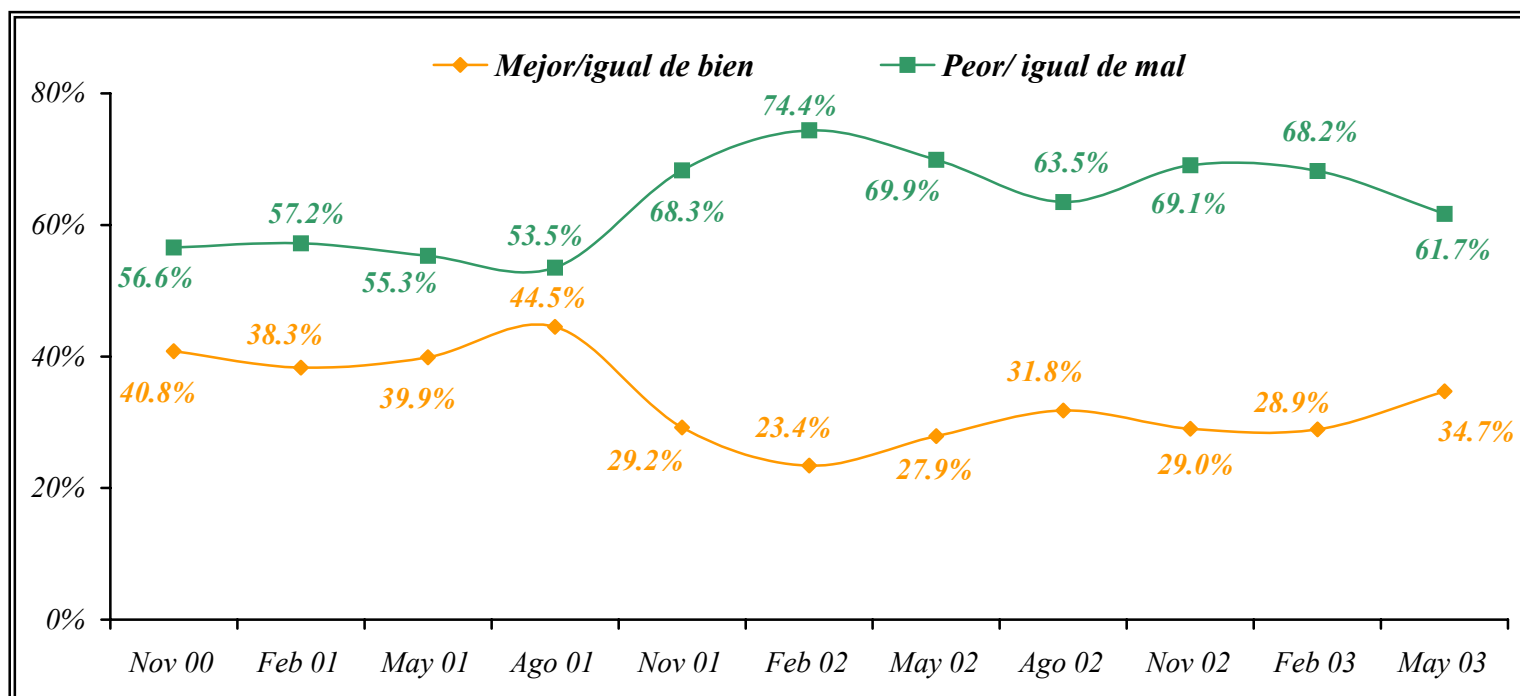
A punto de cumplirse dos años de los comicios donde se eligió a Vicente Fox como presidente, la décima Encuesta Nacional en Viviendas le genera buenas noticias. No solo su salud se ha recuperado después de la operación a la que se sometió hace semanas, también las principales variables de aprobación ciudadana muestran incrementos sustantivos que lo colocan en los niveles de hace dos años.

Podrán argumentarse muchas razones para ese incremento, pero es innegable que mucho tuvieron que ver su actuación ante el conflicto bélico en Irak, donde hizo público el rechazo al ataque de Estados Unidos a ese país (posición que coincidía con 9 de cada 10 ciudadanos), y la campaña “México pregunta, Fox responde” en la que se presentan logros en todas las áreas de gobierno, lo cual se refleja en los resultados de este ejercicio estadístico según se anota a continuación.

A. PERCEPCIÓN DE LA ECONOMÍA

Se observa una disminución significativa del porcentaje de ciudadanos que percibe a la economía como peor o igual de mal que hace un año; aunque sigue siendo mayoría, este porcentaje pasa de 68% a 62% en tres meses, lo cual es el mejor nivel en siete mediciones.

*Comparada con el año anterior,
¿Cómo cree usted que está la situación económica del país actualmente, mejor o peor?*



Coincidentemente, aunque la perspectiva económica para el país sigue teniendo su carga pesimista, baja de 61% a 50% el grupo de quienes consideran que lo más probable es que México viva momentos de fuerte desempleo y crisis.

Viendo a futuro, ¿qué cree usted que es más probable que pase en el país: que haya una buena situación económica en los próximos cinco años, o que habrá momentos de fuerte desempleo y crisis?

	May-01	Ag-01	Nov-01	Feb-02	May-02	Ag-02	Nov-02	Feb-03	May-03
Buena situación económica	35.6	35.0	25.3	22.0	23.2	25.9	26.1	24.2	30.5
Momentos de fuerte desempleo y crisis	42.9	45.7	57.3	63.5	55.5	56.3	58.1	60.7	49.6
Otra	4.5	4.4	2.3	2.2	3.0	3.0	3.7	4.4	4.3
NS/NC	17.0	14.9	15.1	12.3	18.3	14.8	12.1	10.7	15.6
TOTAL	100.0	100.0	100.0	100.0	100.0	100.0	100.0	100.0	100.0

B. PROBLEMÁTICA

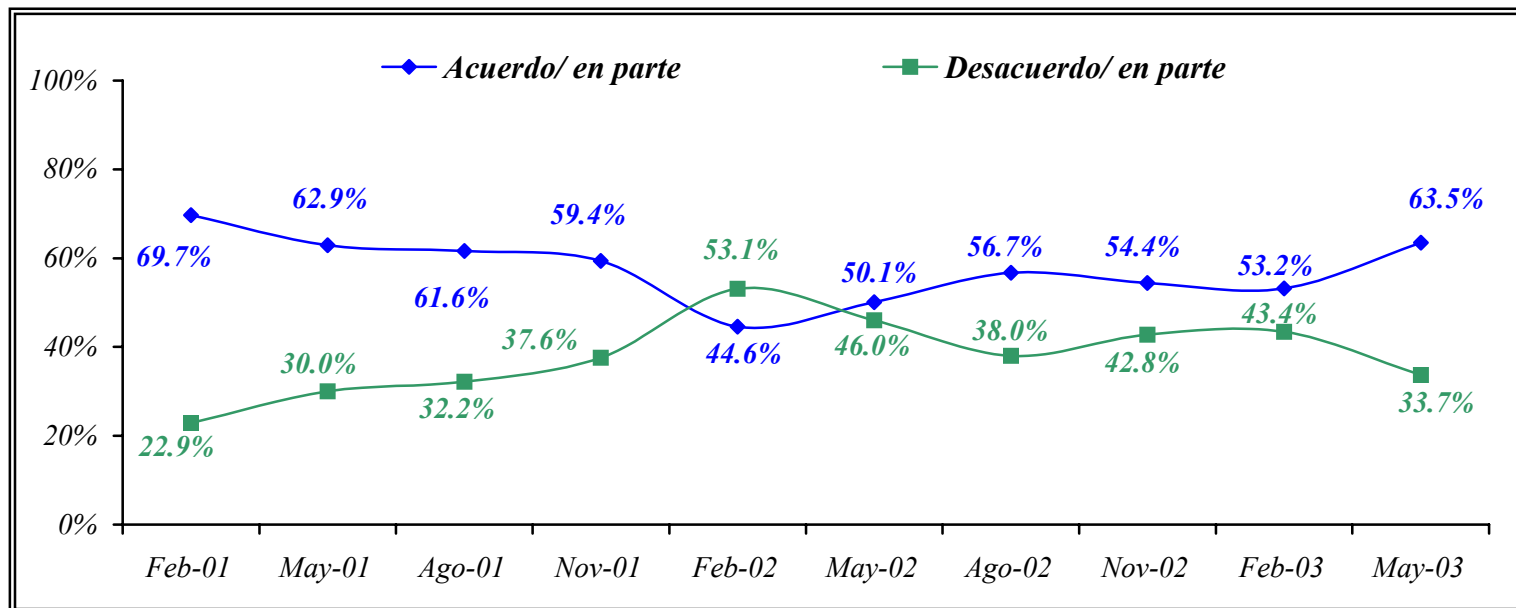
Comparada con la problemática que los ciudadanos detectaban hace un año, la “crisis económica” y “la pobreza” ceden terreno ante la “inseguridad” y “el desempleo”.

PRINCIPAL PROBLEMA DEL PAÍS			
Problema	May-01	May-02	May-03
La crisis económica	19.9	27.1	21.5
La inseguridad pública	16.7	18.1	20.1
El desempleo	15.9	15.7	18.2
La pobreza	12.0	13.4	11.7
Corrupción	4.7	6.8	7.4
Drogadicción	-	2.5	4.0
Salarios bajos	1.3	3.5	3.3
Impuestos/ Aumento del IVA	-	1.4	2.7
Situación del campo	-	2.7	2.4
Educación	1.4	1.8	1.7

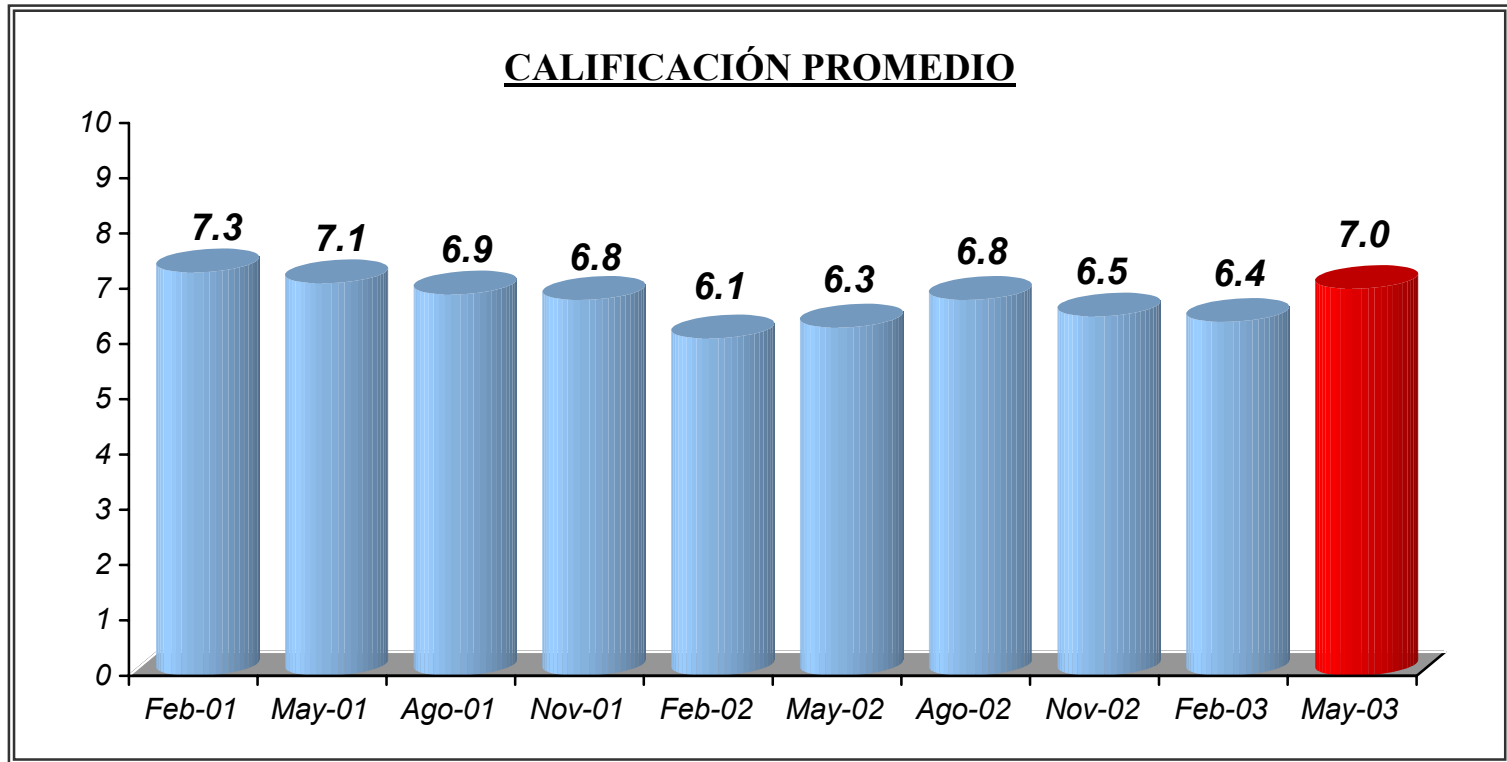
C. APROBACIÓN DE GOBIERNO

El acuerdo con la forma de gobernar del presidente sube después de dos trimestres, llegando a 64% de los ciudadanos del país y bajando a 34% quienes se declaran en desacuerdo con su gestión. Este nivel de aprobación concuerda con el que tenía en mayo de 2001 cuando iniciaba una larga serie de disminuciones que se ven recuperadas en esta medición.

En general, ¿está usted de acuerdo o en desacuerdo con la manera como está gobernando el Presidente Vicente Fox?



El incremento en el acuerdo va asociado al aumento en la calificación promedio que se le asigna de 7 puntos (sobre 10).



Por áreas de gobierno, “las relaciones con otros países” sigue siendo la que más aprobación logra, seguido de “el combate a la delincuencia”. En cambio, los aspectos donde el desacuerdo supera al acuerdo son “el combate a la corrupción” y sobre todo “el combate a la pobreza”.

Con lo que ha visto o ha oído, ¿está usted de acuerdo o en desacuerdo con la manera como el presidente Fox está manejando...?

RESUMEN MAYO 2003

Aspecto	Acuerdo/ en parte	Desacuerdo/ en parte	NS/NC	TOTAL
Las relaciones con otros países	54.9	31.5	13.6	100.0
El combate a la delincuencia	52.6	42.8	4.6	100.0
La economía	49.5	43.1	7.4	100.0
El combate a la corrupción	46.3	47.6	6.1	100.0
Su relación con los gobernadores	44.6	39.2	16.2	100.0
Los asuntos políticos	44.4	42.5	13.1	100.0
El combate a la pobreza	44.5	50.7	4.8	100.0
Acuerdo general con la gestión Vicente Fox	63.5	33.7	2.8	100.0

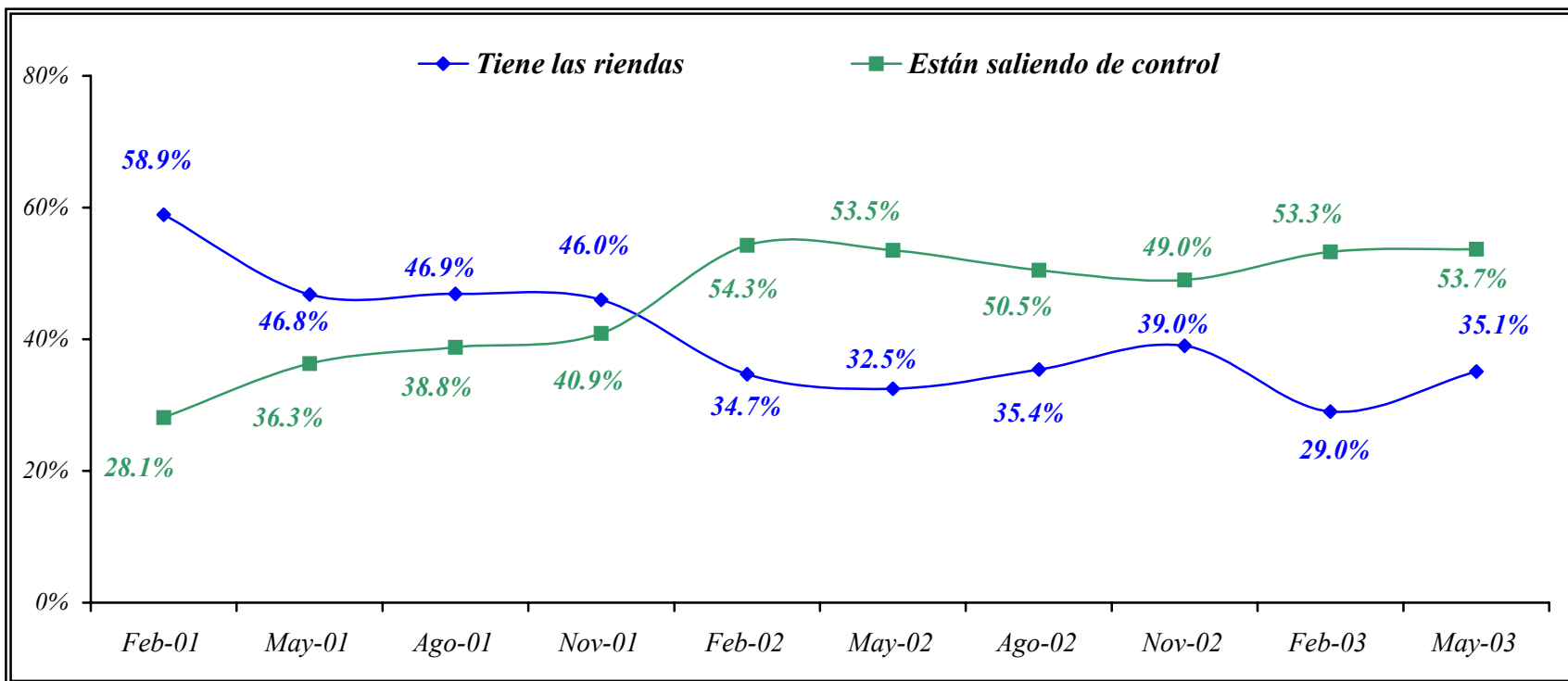
Con respecto a la medición de hace un año, se observan incrementos en el reconocimiento de logros, sobre todo en “mejorar la educación pública”; “mejorar la situación del campo”; “disminuir la pobreza” y “disminuir la inflación”, en cambio cae la percepción en “aumentar las inversiones extranjeras en México”.

Dígame por favor, ¿qué tanto ha hecho Vicente Fox, mucho, bastante, poco o nada para...?

% de “Mucho” y “Bastante”	Mayo-01	Mayo-02	Mayo 03
Mejorar la atención a la salud	42.2	34.5	38.9
Mejorar la educación pública	39.2	36.4	42.6
Fortalecer la democracia	41.6	32.4	33.9
Combatir la delincuencia	35.7	29.2	30.2
Disminuir la corrupción	40.6	26.7	31.4
Mejorar la situación de la gente que vive en el campo	33.7	28.0	39.2
Crear empleos	29.7	25.6	27.6
Disminuir la inflación (alza de precios)	26.6	19.7	24.7
Disminuir la pobreza	28.2	19.3	26.9

A pesar del gran aumento en la aprobación presidencial, aun se percibe que “las cosas se están saliendo de su control, 54% así lo piensa, mismo porcentaje que hace tres meses.

¿Usted cree que el gobierno de Vicente Fox tiene las riendas del país o las cosas se están saliendo de su control?



D. ATRIBUTOS PERSONALES

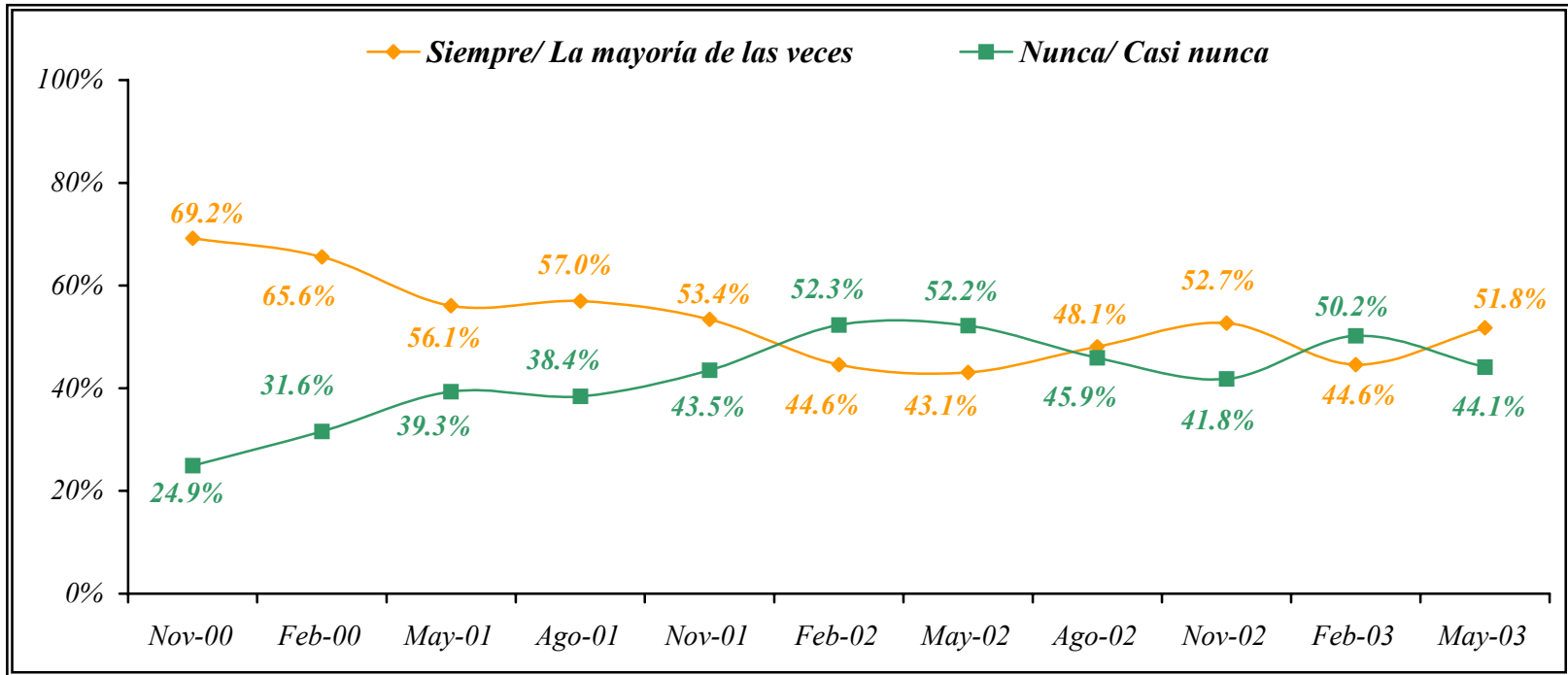
Las nueve características personales que usamos para que los ciudadanos juzguen a Vicente Fox muestran incrementos respecto a mayo de 2002 pero no recuperan los valores que se obtenían en mayo de 2001. Dos aspectos destacan; “preocupación por los pobres” y “comportamiento como Presidente”, ambos logran 10 o más puntos porcentuales de evaluación positiva superior a la de hace un año.

Con lo que usted sabe, ¿cómo evalúa a Vicente Fox en cuanto a... bien o mal?

% “Bien”	Mayo-01	Mayo-02	Mayo 03
Cercanía con la gente	61.6	42.6	51.4
Tolerancia con quienes lo critican	57.6	38.7	45.7
Honradez	51.2	36.3	43.3
Comportamiento como presidente	61.6	28.1	41.8
Preocupación por los pobres	51.0	29.5	41.4
Sinceridad	50.2	32.4	39.9
Capacidad para resolver los problemas	46.4	27.9	37.5
Liderazgo para dirigir al país	51.2	28.2	35.6
Experiencia para gobernar	42.8	26.2	32.0

En lo que se refiere a su credibilidad sigue habiendo una gran división entre quienes le creen y quienes no le creen cuando anuncia alguna medida aunque en esta ocasión son mas los primeros que los segundos (52% Vs. 44%).

***Cuando Vicente Fox anuncia alguna medida
¿Usted le cree siempre, la mayoría de las veces, casi nunca o nunca?***



PERFIL DE LA POBLACIÓN ENCUESTADA

SEXO	Porcentaje
Masculino	48.4
Femenino	51.6
Total	100.0
EDAD	Porcentaje
18-29 años	46.4
30-49 años	34.9
50 y más años	18.7
Total	100.0
ESCOLARIDAD	Porcentaje
Ninguno	5.1
Primaria	30.1
Secundaria	27.4
Preparatoria	24.1
Universidad y más	13.1
Ns/ Nc	0.2
Total	100.0
INGRESOS	Porcentaje
Hasta 1 salario mínimo	17.6
De 1 a 3 salarios mínimos	37.7
De 3 a 5 salarios mínimos	20.1
De 5 a más salarios mínimos	12.1
No contestó	12.5
Total	100.0
CUENTA CON TELÉFONO EN LA VIVIENDA	Porcentaje
Sí	49.0
No	51.0
Total	100.0

METODOLOGÍA

<i>Población sujeta a estudio:</i>	Ciudadanos en viviendas particulares de la República Mexicana.
<i>Fecha de levantamiento:</i>	Del 15 al 23 de Mayo de 2003.
<i>Esquema de selección:</i>	De toda la República se seleccionaron 40 municipios con probabilidad proporcional al listado nominal, posteriormente se tomaron 3 secciones electorales por municipio nuevamente con probabilidad proporcional al tamaño de su listado nominal, de las cuales se seleccionaron 2 manzanas por sección, en cada manzana 5 viviendas y a un informante de manera aleatoria de cada una de ellas.
<i>Tamaño de muestra:</i>	Se realizaron 1,200 entrevistas cara a cara a habitantes de la República Mexicana, mayores de 18 años.
<i>Personal involucrado:</i>	<ul style="list-style-type: none"> 25 Encuestadores 6 Supervisores 2 Coordinadores de campo 1 Responsable de campo 8 Codificadores 7 Capturistas 1 Analista de sistemas 2 Investigadores 1 Responsable de Investigación
<i>Método de estimación:</i>	Los resultados presentados no son frecuencias simples, sino estimaciones basadas en la utilización de factores de expansión, calculados como el inverso de la probabilidad de selección de cada individuo en la muestra y corrección por no respuesta en cada sección.
<i>Confianza y error máximo:</i>	Aunque cada porcentaje tiene su propio error asociado, el diseño de muestra garantiza que para este distrito electoral, en al menos 95 de cada 100 veces, el error no sobrepasa el 4.0%.